

AMTSBLATT

Amtliches Bekanntmachungsorgan

Jahrgang **2021**

Ausgabe - Nr. **64**

Ausgabetag **20.11.2021**

des Kreises Warendorf
der Abwasserbetrieb TEO AöR
der Volkshochschule Warendorf
der Sparkasse Beckum-Wadersloh
der Sparkasse Münsterland Ost
der Wasserversorgung Beckum GmbH
der Stadtwerke Ostmünsterland GmbH &
Co. KG

Nummer	Datum	Gegenstand	Seite
		KREIS WARENDORF	
180	19.11.2021	Tierseuchenbehördliche Allgemeinverfügung zum Schutz gegen die Geflügelpest bei Nutzgeflügel	699 – 706

Herausgeber: Kreis Warendorf – Der Landrat
Telefon: 0 25 81 / 53-10 32 Fax: 0 25 81 / 53-10 99
eMail: amtsblatt@kreis-warendorf.de
Druck und Vertrieb: Kreis Warendorf
Haupt- und Personalamt Postfach 11 05 61 48207 Warendorf

Erscheint in der Regel wöchentlich.
Bei Bedarf auch zusätzlich

Ein Abonnement kann für eine Jahresgebühr in Höhe von 48,- € abgeschlossen werden. Bestellungen sind an das Haupt- und Personalamt zu richten.

Alle Amtsblätter können kostenfrei auf der Internetseite www.kreis-warendorf.de unter der Rubrik "Amtsblatt" abgerufen werden.

Kreis Warendorf
Der Landrat

Tierseuchenbehördliche Allgemeinverfügung

zum Schutz gegen die Geflügelpest bei Nutzgeflügel vom 19.11.2021

Auf der Grundlage der Art. 60 – 71 der VO (EU) 2016/429 i. V. m. Art. 11 – 67 der VO (EU) 2020/687 i. V. m. § 18 - 33 der GeflügelpestSchV werden nachstehende Maßnahmen bekannt gegeben und verfügt.

In der Gemeinde Delbrück-Westenholz im Kreis Paderborn ist am 18.11.2021 der Ausbruch der Geflügelpest amtlich festgestellt worden.

Seitens des Veterinäramtes des Kreises Paderborn wurde um den Seuchenbestand mit einem Radius von drei Kilometern eine Schutzzone festgelegt.

Außerdem wurde um diese Schutzzone eine Überwachungszone mit einem Radius von mindestens zehn Kilometern um den Seuchenbestand festgelegt. Diese Überwachungszone überschneidet im östlichen Bereich Teile der Gemeinde Wadersloh, sodass auch das Territorium des Kreises Warendorf betroffen ist.

Überwachungszone im Kreis WAF zum Seuchenobjekt 21-015-01378 in Paderborn

Beschreibung der Überwachungszone:

Beginnend an der Kreisgrenze der Lippstädter Str. Richtung Norden folgen (L852 bis Liesborn)

In Liesborn rechts in die Straße Zu den Sieben Eichen einbiegen und weiter Richtung Norden der Nordstr. folgen.

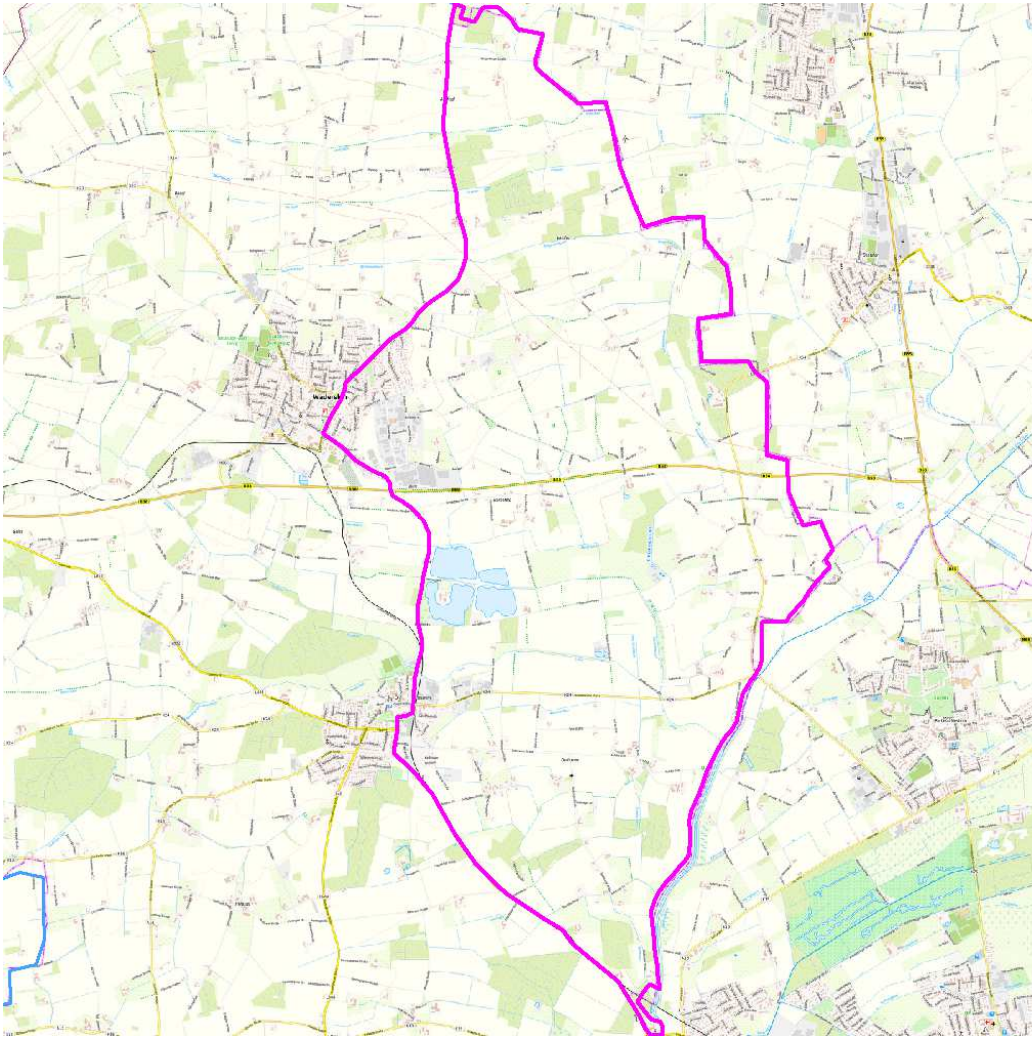
Diese geht über in die Straße Im Kreuzfeld (K14).

Der K 14 bis Wadersloh folgen.

In Wadersloh rechts in die Straße Am Park einbiegen und dieser Richtung Norden folgen; über den Kreisverkehr Schulkamp weiter Richtung Norden.

Dann rechts in die Langenberger Str. einbiegen (K56).

Der K56 weiter Richtung Norden bis zur Kreisgrenze folgen.



Es werden die nachstehenden Seuchenbekämpfungsmaßnahmen angeordnet:

1. Tierhaltende Betriebe haben dem Veterinäramt unverzüglich die Anzahl der gehaltenen Vögel unter Angabe ihrer Nutzungsart und ihres Standorts und der verendeten gehaltenen Vögel, sowie jede Änderung anzuzeigen
2. Gehaltene Vögel, frisches Fleisch von Geflügel und Federwild, Eier sowie von Geflügel und Federwild stammende sonstigen Erzeugnisse sowie tierische Nebenprodukte von Geflügel dürfen weder in einen noch aus einem Bestand verbracht werden.

Ausgenommen hiervon sind:

- Erzeugnisse tierischen Ursprungs, die als sichere Waren gelten. Als sicher gelten die Waren nach Anhang VII der VO (EU) 2020/687, das sind insbesondere Fleisch und Milch, die in bestimmter Weise behandelt wurden. Einzelheiten können beim Veterinäramt erfragt werden.

- Erzeugnisse tierischen Ursprungs, die der einer Behandlung nach Anhang VII der VO (EU) 2020/687 unterzogen wurden, das sind bestimmte Wärmebehandlungsverfahren.
 - Erzeugnisse oder sonstige seuchenrelevante Materialien, die vor Beginn der Seuche, d. h. vor dem 17.11.2021 gewonnen oder erzeugt wurden.
 - Erzeugnisse, die in der Schutzzone hergestellt wurden und von Vögeln gewonnen wurden, die außerhalb der Schutzzone gehalten wurden.
 - Folgeprodukte dieser aufgezählten Erzeugnisse.
3. Aufstallungspflicht: Tierhaltende Betriebe haben alle gehaltenen Vögel von freilebenden Vögeln abzusondern. Sie sind mit Ausnahme von Tauben in geschlossenen Ställen oder unter einer Schutzvorrichtung zu halten, die aus einer überstehenden, nach oben gegen Einträge gesicherten dichten Abdeckung und mit einer gegen das Eindringen von Wildvögeln gesicherten Seitenbegrenzung bestehen muss
 4. Schädnerbekämpfung: Tierhaltende Betriebe haben Maßnahmen zur Bekämpfung von Insekten und Nagetieren sowie anderer Seuchenvektoren im Betrieb und um den Betrieb herum ordnungsgemäß anzuwenden und hierüber Aufzeichnungen zu führen.
 5. Hygienemaßnahmen: Tierhaltende Betriebe haben an allen Zufahrts- und Abfahrtswegen täglich Desinfektionsmaßnahmen durchzuführen. Hierzu sind die auf der Webseite des DVG unter <https://www.desinfektion-dvg.de> gelisteten Desinfektionsmittel für Stallungen zu verwenden.
 6. Die Ställe und sonstigen Standorte dürfen von betriebsfremden Personen nur mit betriebseigener Schutzkleidung oder Einwegschutzkleidung betreten werden. Diese ist nach dem Verlassen abzulegen und bei Mehrwegschutzkleidung regelmäßig bei mind. 60 °C zu waschen, Einwegschutzkleidung ist nach Gebrauch unschädlich in einer vor unbefugtem Zugriff geschützten Restmülltonne zu entsorgen.
 7. Schutzkleidung von Betriebsangehörigen ist ebenfalls nach Gebrauch unverzüglich zu reinigen und zu desinfizieren bzw. Einwegschutzkleidung nach Gebrauch unverzüglich unschädlich beseitigt wird.
 8. Aufzeichnungspflicht: Tierhaltende Betriebe haben eine vollständige Aufzeichnung über alle Personen zu führen, die den Betrieb besuchen, und dem Veterinäramt auf Anfrage zur Verfügung zu stellen. Das gilt nicht für Besucher, die bei einem geschlossenen System keinen Zugang zur Tierhaltung hatten.
 9. Tierkörperbeseitigung: Tierhaltende Betriebe haben ganze Tierkörper und Teile von toten oder getöteten gehaltenen Vögeln als Material der Kategorie 2 nach den Vorgaben der VO (EU) 1069/2009 bei folgendem beauftragten Entsorgungsunternehmen ordnungsgemäß zu beseitigen:

- Rendac Icker GmbH & Co. KG, Engterstr. 101, 49191 Belm-Icker

10. Freilassen von Vögeln: Niemand darf gehaltene Vögel zur Aufstockung des Wildvogelbestands freilassen.
11. Veranstaltungen: Die Durchführung von Geflügelausstellungen, Geflügelmärkten oder Veranstaltungen ähnlicher Art ist verboten.
12. Transport: Transportfahrzeuge und Behälter, mit denen gehaltene Vögel, frisches Fleisch von Geflügel, tierische Nebenprodukte von Geflügel, Futtermittel und sonstige Materialien, die Träger des hochpathogenen aviären Influenzavirus sein können, befördert worden sind, sowie Fahrzeuge, mit denen ein Bestand mit gehaltenen Vögeln befahren worden ist, sind unverzüglich nach jeder Beförderung nach näherer Anweisung der zuständigen Behörde zu reinigen und zu desinfizieren.

Allgemeine Hinweise:

1. Jeder Verdacht der Erkrankung auf Geflügelpest ist dem Veterinäramt des Kreises Warendorf unverzüglich zu melden.

Kreis Warendorf, Veterinär- und Lebensmittelüberwachungsamt,
Waldenburger Str. 2, 48231 Warendorf

Tel.: 02581 / 53 – 3910

Fax: 02581 / 53 – 3999

Mail: Amt39@Kreis-Warendorf.de

2. Ausnahmegenehmigungen: Für bestimmte Maßnahmen kann die Veterinärbehörde Ausnahmen genehmigen. Das gilt z. B. für das Aufstellungsgebot bzw. die Absonderung und für das Verbringen von Geflügel, Legehennen, Eintagsküken, Schweinen, Bruteiern, Konsumeiern, frischem Geflügelfleisch oder Fleischerzeugnissen oder tierischen Nebenprodukten. Bitte informieren Sie sich bei Bedarf auf meiner Internetseite unter www.Kreis-Warendorf.de und verwenden Sie die dort hinterlegten Antragsformulare.
3. Ordnungswidrigkeiten: Wer vorsätzlich oder fahrlässig den Vorschriften zur Bekämpfung der Geflügelpest zuwiderhandelt, handelt ordnungswidrig. Die Ordnungswidrigkeit kann mit einer Geldbuße bis zu 30.000 Euro geahndet werden.
(§ 32 Abs. 1 Nr. 4 Tiergesundheitsgesetz)

Begründung:

Die Aviäre Influenza (von lat. avis, Vogel), umgangssprachlich auch Vogelgrippe genannt, ist eine durch Viren ausgelöste Infektionskrankheit, die ihren natürlichen Reservoirwirt im wilden Wasservogel hat. Diese Viren treten in zwei Varianten (gering oder hochpathogen) und verschiedenen Subtypen (H1-16 in Kombination mit N1-9) auf. Geringpathogene aviäre Influenzaviren (LPAIV) der Subtypen H5 und H7 verursachen bei Hausgeflügel, insbesondere bei Enten und Gänsen, kaum oder nur milde Krankheitssymptome. Allerdings können diese Viren spontan zu

einer hochpathogenen Form (hochpathogene aviäre Influenzaviren, HPAIV) mutieren, die sich dann klinisch als Geflügelpest zeigt.

Geflügelpest ist für Hausgeflügel hochansteckend und verläuft mit schweren allgemeinen Krankheitszeichen. Bei Hühnern und Puten können innerhalb weniger Tage bis zu 100 % der Tiere erkranken und sterben. Enten und Gänse erkranken oftmals weniger schwer, die Krankheit führt bei diesen Tieren nicht immer zum Tod und kann bei milden Verläufen gänzlich übersehen werden. Das führt zu hohen Leiden und Schäden bei diesen Tieren. Die wirtschaftlichen Verluste sind ebenfalls entsprechend hoch.

Kranke Tiere scheiden den Erreger massenhaft mit dem Kot sowie mit Schleim oder Flüssigkeit aus Schnabel und Augen aus. Bei direktem Kontakt stecken sich andere Tiere durch Einatmen oder Aufpicken von virushaltigem Material an. Auch Eier, die von infizierten Tieren gelegt werden, können virushaltig sein.

Infektionsquelle können ebenso kranke oder an Geflügelpest verendete Tiere sowie deren Ausscheidungen, insbesondere der Kot sein. Bei Ausbruch der Geflügelpest hat der Gesetzgeber daher unverzügliche Seuchenbekämpfungsmaßnahmen festgelegt.

Die Bekämpfung der hochpathogenen Geflügelpest (Hochpathogene Aviäre Influenza) ist im EU-Recht in der VO (EU) 2016/429 und VO (EU) 2020/687 geregelt. Bei der Geflügelpest handelt es sich um eine bekämpfungspflichtige Seuche der Kategorie A nach Art. 5 Abs. 1 iv) i. V. m. Art. 9 Abs. 1 a) VO (EU) 2016/429 i. V. m. Art. 1 Nr. 1 und Art. 2 i. V. m. dem Anhang der VO (EU) 2018/1882. Somit gelten die vorgegebenen Seuchenbekämpfungsmaßnahmen.

Art. 71 der VO (EU) 2016/429 eröffnet den Mitgliedstaaten die Möglichkeit, zusätzlich zu den Seuchenbekämpfungsmaßnahmen nach europäischem Recht nationale Maßnahmen festzulegen, sofern die nationalen Maßnahmen diesem dem europäischem Recht genügen und zur Bekämpfung der Ausbreitung der Seuche erforderlich und verhältnismäßig ist. Die nationale Geflügelpest-Verordnung (GeflP-VO) gilt somit in allen Teilen weiter, sofern sie nicht geringere Anforderungen als das europäische Recht stellt oder diesem widerspricht und die Maßnahmen erforderlich und verhältnismäßig sind.

Der aktuelle Ausbruch der hochpathogenen Aviären Influenza (Geflügelpest) am 18.11.2021 in Delbrück-Westerholz ergibt sich aus den Ergebnissen der klinischen Untersuchungen sowie der Laboruntersuchung. Die amtliche Bestätigung des Ausbruchs der hochpathogenen Geflügelpest erfolgte nach Art. 11 VO (EU) 2020/687.

Ist die Geflügelpest in einem Betrieb amtlich festgestellt, so legt die zuständige Behörde eine Sperrzone ein, bestehend aus einer Schutzzone von mindestens 3 km Radius um den Ausbruchsbetrieb und einer Überwachungszone von mindestens 10 km Radius um den Ausbruchsbetrieb. *(optional: Diese Zonen sind auch festzulegen, wenn der Ausbruch in einem benachbarten Landkreis/Bundesland/Mitgliedstaat liegt und der Radius sich bis in das Gebiet des eigenen Landkreises erstreckt. Im Grenzbereich ist die Zone dann fortzuführen).*

Die kleinere Schutzzone ist ein Teilgebiet der größeren Überwachungszone und entspricht dem früheren Sperrbezirk nach nationalem Recht. Die Sperrzone

enthält teilweise weitergehende Maßnahmen als die Überwachungszone. Nach Aufhebung der Schutzzone gelten die Maßnahmen der Überwachungszone weiter. Das ergibt sich aus Art. 60 b) VO (EU) 2016/429 i. V. m. Art. 21 Abs. 1 a) i. V. m. Anhang V und Anhang X der VO (EU) 2020/687.

Ist die Geflügelpest in einem Betrieb amtlich festgestellt, so legt die zuständige Behörde ein Gebiet um den Seuchenbetrieb mit einem Radius von mindestens drei Kilometern als Schutzzone fest. Dieses hat der Kreis Paderborn mit Tierseuchenbehördlicher Allgemeinverfügung vom 18.11.2021 umgesetzt.

Darüber hinaus legt die zuständige Behörde um den Seuchenbetrieb umgebende Schutzzone eine Überwachungszone fest. Der Radius von Schutzzone und Überwachungszone zusammen beträgt mindestens zehn Kilometer. Mit vorgenannter Allgemeinverfügung hat der Kreis Paderborn die auf dem Territorium des Kreises Paderborn liegende Überwachungszone benannt sowie die erforderlichen Maßnahmen verfügt; für das Territorium der Gemeinde Wadersloh ist der Kreis Warendorf zuständig.

Die Überwachungszone entspricht dem früheren Beobachtungsgebiet nach nationalem Recht und kann frühestens nach 30 Tagen aufgehoben werden kann. Das ergibt sich aus Art. 60 b) VO (EU) 2016/429 i. V. m. Art. 39 Abs. 1 i. V. m. Anhang V und Anhang XI der VO (EU) 2020/687. Beide Zonen bleiben bestehen, bis die jeweilige Festsetzung wieder aufgehoben wird.

Bei der Festlegung der sowohl der Schutzzone als auch der Überwachungszone habe ich das Seuchenprofil, die geografische Lage, ökologische und hydrologische Faktoren, Witterungsverhältnisse, Vektoren, die Ergebnisse durchgeführter epidemiologischer Untersuchungen, Ergebnisse von Labortests, Seuchenbekämpfungsmaßnahmen und sonstige relevante epidemiologische Faktoren berücksichtigt, soweit bekannt (Art. 64 Abs. 1 VO (EU) 2016/429), Strukturen des Handels und der örtlichen Geflügelhaltungen, das Vorhandensein von Schlachtstätten sowie natürliche Grenzen und Überwachungsmöglichkeiten und das Vorhandensein von Verarbeitungsbetrieben für Material der Kategorie 1 oder 2, soweit bekannt berücksichtigt.

Bei Ausbruch der hochpathogenen Aviären Influenza (Geflügelpest) als Seuche der Kategorie A hat die Veterinärbehörde entsprechend den angegebenen Rechtsgrundlagen unverzüglich verschiedene Seuchenbekämpfungsmaßnahmen in der Sperrzone anzuordnen. Die Verbreitung der Geflügelpest auf andere Bestände erfolgt insbesondere durch den Handel mit diesen Tieren, deren Eiern oder sonstigen Produkten. Eine Verbreitung kann auch indirekt erfolgen, z. B. durch kontaminierte (verunreinigte) Fahrzeuge, Personen, Geräte, Verpackungsmaterial, Kontakt zu Wildvögeln usw. Um einer Virusverschleppung aus infizierten Beständen vorzubeugen, darf das Betreuungspersonal den Stall nur nach Schuh- und Kleidungswechsel sowie gründlicher Reinigung und Desinfektion verlassen. Alle Materialien und Geräte, die im Stallbereich verwendet werden, müssen gründlich gereinigt und fachgerecht desinfiziert werden.

Bei jeder einzelnen der getroffenen Seuchenbekämpfungsmaßnahme bin ich zu dem Ergebnis gekommen, dass die Maßnahme geeignet, erforderlich und angemessen und damit verhältnismäßig ist, um die Geflügelpest zu bekämpfen.

Auf Grundlage der §§ 41 Abs. 4 Satz 4, 43 Abs. 1 VwVfG kann als Zeitpunkt der Bekanntgabe und damit des Inkrafttretens einer Allgemeinverfügung der Tag, der auf die

Bekanntmachung folgt, festgelegt werden. Von dieser Möglichkeit habe ich zur Verhütung der Weiterverbreitung der Geflügelpest Gebrauch gemacht.

Begründung zur Anordnung der sofortigen Vollziehung:

Nach § 37 TierGesG hat die Anfechtung bestimmter Anordnungen keine aufschiebende Wirkung. Nach § 80 Abs. 2 Nr. 4 VwGO kann die sofortige Vollziehung für sonstige Anordnungen im besonderen öffentlichen Interesse angeordnet werden. Diese Voraussetzung liegt hier vor, da die Ausbreitung der Geflügelpest und somit die Gefahr von tiergesundheitlichen wie auch wirtschaftlichen Folgen sofort unterbunden werden muss. Es besteht ein besonderes öffentliches Interesse daran, dass die Festlegungen der Schutz- und Überwachungszone und die damit einhergehenden notwendigen Seuchenbekämpfungsmaßnahmen schnellstmöglich wirksam und durchsetzbar werden.

Käme es hierbei zu einer zeitlichen Verzögerung durch Rechtsmittel mit aufschiebender Wirkung, würde die Verbreitung der Geflügelpest begünstigt oder könnte eine bereits stattgefundenen Verschleppung erst verspätet erkannt werden. Dadurch würden den betroffenen empfänglichen Tieren erhebliche, letztlich vermeidbare Leiden und Schäden sowie den Halterinnen und Haltern erhebliche wirtschaftliche Schäden zugefügt werden.

Im Interesse einer effektiven Tierseuchenbekämpfung überwiegt das besondere öffentliche Interesse daran, dass auch während eines Rechtsmittelverfahrens die erforderlichen Seuchenbekämpfungsmaßnahmen durchgeführt werden können. Die Maßnahmen dienen dem Schutz sehr hoher Rechtsgüter. Die Gefahr der Weiterverbreitung der Seuche und der damit verbundene wirtschaftliche Schaden sind höher einzuschätzen als persönliche Interessen an der aufschiebenden Wirkung als Folge eines eingelegten Rechtsbehelfs.

Rechtsbehelfsbelehrung:

Gegen diese Verfügung kann innerhalb eines Monats nach Bekanntgabe Klage beim Verwaltungsgericht Münster, Piusallee 38, 48147 Münster, erhoben werden. Die Erhebung hat schriftlich oder zur Niederschrift des Urkundsbeamten der Geschäftsstelle zu erfolgen. Die Klage kann auch mit qualifizierter elektronischer Signatur durch Zuleitung über das Elektronische Gerichts- und Verwaltungspostfach (EGVP) des Gerichts erhoben werden.

Das zuständige Verwaltungsgericht in 48147 Münster, Piusallee 38, kann auf Ihren Antrag hin die aufschiebende Wirkung ganz oder teilweise wiederherstellen (§ 80 Abs. 5 Verwaltungsgerichtsordnung).

48231 Warendorf, 19.11.2021

Gez.

Dr. Olaf Gericke

Landrat

Rechtsgrundlagen:

- Verordnung (EU) 2016/429 zu Tierseuchen und zur Änderung und Aufhebung einiger Rechtsakte im Bereich der Tiergesundheit (**VO (EU) 2016/429**)
- Durchführungsverordnung (EU) 2018/1882 über die Anwendung bestimmter Bestimmungen zur Seuchenprävention und -bekämpfung auf Kategorien gelisteter Seuchen und zur Erstellung einer Liste von Arten und Artengruppen, die ein erhebliches Risiko für die Ausbreitung dieser gelisteten Seuchen darstellen (**VO (EU) 2018/1882**)
- Delegierte Verordnung (EU) 2020/687 zur Ergänzung der VO (EU) 2016/429 hinsichtlich Vorschriften für die Prävention und Bekämpfung bestimmter gelisteter Seuchen (**VO (EU) 2020/687**)

- Verordnung zum Schutz gegen die Geflügelpest (Geflügelpest-Verordnung - **GeflPestSchV**)
- Verwaltungsgerichtsordnung (**VwGO**)
- Verordnung (EG) Nr. 1069/2009 mit Hygienevorschriften für nicht für den menschlichen Verzehr bestimmte tierische Nebenprodukte und zur Aufhebung der Verordnung (EG) Nr. 1774/2002 (Verordnung über tierische Nebenprodukte)
- Verwaltungsverfahrensgesetz (**VwVfG**)
- Verordnung zum Schutz gegen die Verschleppung von Tierseuchen im Viehverkehr (Viehverkehrsverordnung)

in der jeweils gültigen Fassung.